



**SOCIEDAD ESPAÑOLA
DE MÉDICOS DE ATENCIÓN PRIMARIA**

La pandemia del siglo XXI

Gripe A/H1N1



Especial
SEMERGEN



GRUPO DE TRABAJO DE ACTIVIDADES PREVENTIVAS



DATOS EPIDEMIOLÓGICOS

DATOS EPIDEMIOLÓGICOS GRIPE A

Nota informativa

De forma continua y actualizada, a través de esta sección, los profesionales pueden estar al corriente de los datos epidemiológicos de mayor interés sobre la gripe A, a nivel nacional e internacional.

Las principales fuentes de información para esta sección son:

- Organización Mundial de la Salud (OMS): <http://www.who.int/csr/disease/swineflu/es/index.html>
- Centro para el Control y Prevención de Enfermedades (CDC): <http://www.cdc.gov/h1n1flu/espanol/>
- Ministerio de Sanidad y Asuntos Sociales: www.msc.es/profesionales/saludPublica/gripeA/home.htm

Última revisión y actualización: 1 de octubre 2009



DATOS EPIDEMIOLÓGICOS

1. Situación de la Pandemia a nivel Mundial.

A. Incidencia y mortalidad en ambos hemisferios.

Fuente: Organización Panamericana de la Salud. Fecha: semana 36 a 38 (5 a 25 de sept 2009)

Hasta el 25 de septiembre de 2009 (datos correspondientes a la semana epidemiológica 37, que incluye el periodo desde el 13 de Septiembre hasta el 19 de septiembre) se han notificado un total de 137.147 casos confirmados en 35 países de la Región de las Américas. Se han notificado un total de 3.020 defunciones entre los casos confirmados en 22 países de la Región.

En las regiones templadas del hemisferio norte, la actividad de la gripe sigue siendo muy variable. En América del Norte, Estados Unidos informa de un incremento en la actividad de la enfermedad, superior a lo habitual en esta temporada, especialmente en el sur, sureste y partes del noreste de Estados Unidos.

En Canadá, la actividad de la gripe sigue siendo baja. En las regiones tropicales de América y Asia, la transmisión de la gripe se mantiene activa. Se sigue notificando en gran parte del sur y sudeste de Asia, con tendencias al alza en las enfermedades respiratorias en la India y Bangladesh. En América Central y América del Sur, sin un patrón consistente en la tendencia de enfermedad respiratoria, se notifican incrementos continuos en Bolivia y Venezuela.

En las regiones templadas del hemisferio sur, la actividad gripal continúa disminuyendo o ha regresado a la línea de base estacional en la mayoría de los países. En Australia, las zonas más afectadas muestran una disminución de la enfermedad. En Sudáfrica, la actividad gripal parece haber experimentado recientemente un segundo pico (el primer pico se debió a la gripe estacional, A



DATOS EPIDEMIOLÓGICOS

(H3N2) y el segundo pico se debió a la gripe pandémica (H1N1) de 2009).

En la semana 38, más y más países han dejado de contabilizar los casos individuales, en particular los de enfermedad más leve, el recuento de casos es significativamente menor que el número real de los mismos. Mientras que el cómputo de casos ya no refleja la actividad real de la enfermedad, la OMS está supervisando activamente el progreso de la pandemia a través de consultas frecuentes con las oficinas regionales y los Estados Miembros y mediante el seguimiento de múltiples fuentes de datos.

Los datos acumulativos a nivel mundial en la semana 38 (hasta el 20 de septiembre), reflejan los siguientes resultados: 318.925 afectados, y 3.917 fallecidos. La evolución en los últimos meses en el número de casos y muertes a nivel mundial es la siguiente:

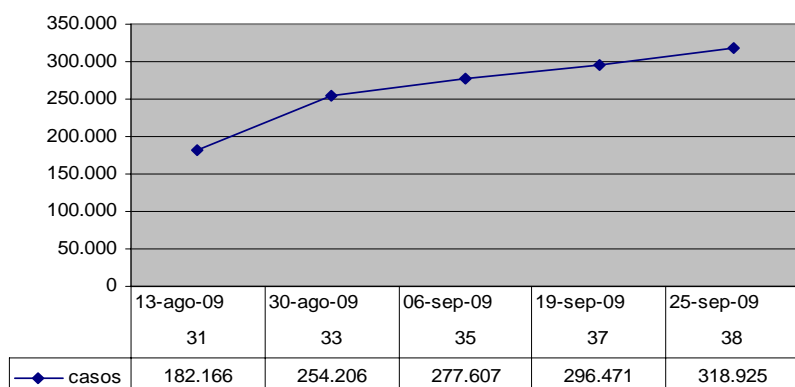
Region	Total acumulado		Total acumulado		Total acumulado		Total acumulado	
	hasta 13 Agosto 2009		hasta 30 Agosto 2009		hasta 6 de Septiembre 2009		hasta 20 de Septiembre 2009	
	Casos*	Muertes	Casos*	Muertes	Casos*	Muertes	Casos*	Muertes
OMS Oficina Regional para África (AFRO)	1.469	3	3.872	11	6.336	35	8.264	41
OMS Oficina Regional para América (AMRO)	105.882	1.579	116.046	2.234	120.653	2.467	130.448	2.948
OMS Oficina Regional para los Países del Mediterráneo Oriental (EMRO)	2.532	8	5.031	21	9.844	51	11.621	72
OMS Oficina Regional para Europa (EURO)	Sobre 32.000	Al menos 53	Sobre 46.000	Al menos 104	Sobre 49.000	Al menos 125	Sobre 53.000	Al menos 154
OMS Oficina Regional para el Sudeste Asiático (SEARO)	13.172	106	19.362	188	22.387	221	30.293	340
OMS Oficina Regional para países del Océano Pacífico Occidental (WPRO)	27.111	50	63.895	279	69.387	306	85.299	362
Total	Sobre 182.166	Al menos 1.799	Sobre 254.206	Al menos 2.837	Sobre 277.607	Al menos 3.205	Sobre 318.925	Al menos 3.917



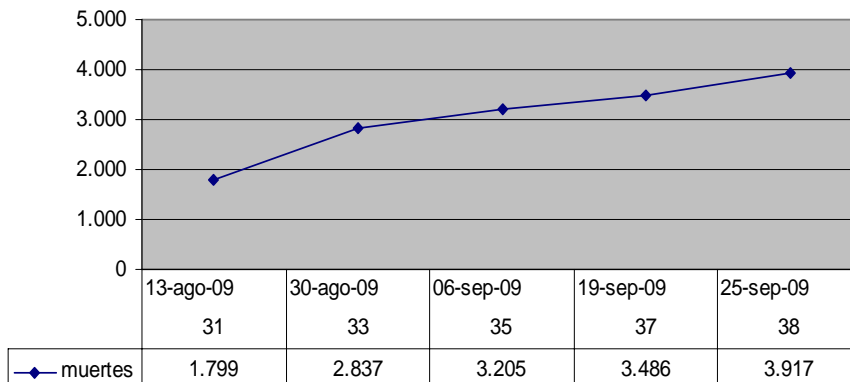
DATOS EPIDEMIOLÓGICOS

Evolución en el número de casos y muertes por gripe A desde el mes de agosto a la actualidad:

casos



muertes

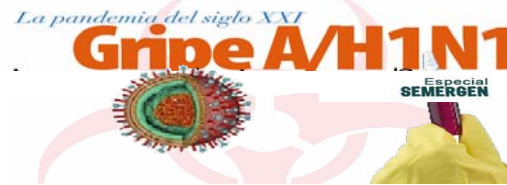


B Incidencia y mortalidad en Europa

Fuente: EUROPEAN CENTRE FOR DISEASE PREVENTION AND CONTROL.

En la semana 37, en Europa la actividad de la gripe sigue siendo baja en general, excepto en Francia, que está reportando aumentos por encima del umbral de epidemia estacional. La actividad de la gripe se notifica en varios países (Austria, Georgia, Irlanda,

GRUPO DE ACTIVIDADES PREVENTIVAS DE SEMERGEN



DATOS EPIDEMIOLÓGICOS

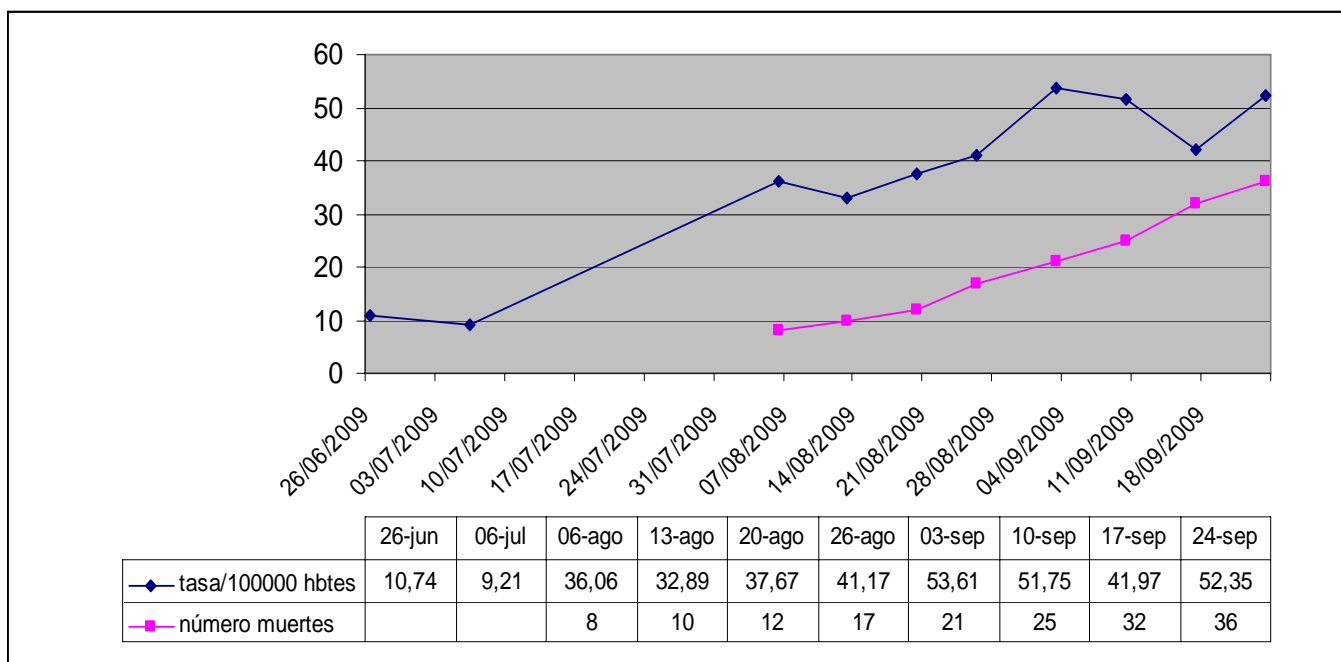
Luxemburgo, Noruega, Portugal, la República Checa, Chipre e Israel).

En la semana 38: El Reino Unido está reportando aumentos regionales en la actividad en Irlanda del Norte y Escocia y los Países Bajos, Francia, Irlanda e Israel muestran tasas de notificación por encima de la línea de base estacional. Los aumentos en la actividad han ido acompañados por aumentos en los aislamientos del virus en el laboratorio.

Mapa de afectación de la gripe A en los distintos países europeos en la semana 38:



DATOS EPIDEMIOLÓGICOS



Para mayor información y distribución por CCAA, pinchar en el siguiente enlace:

<http://www.msc.es/profesionales/saludPublica/gripeA>