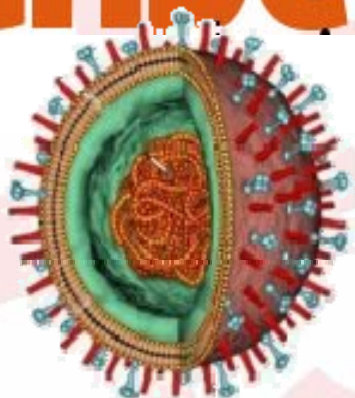




**SOCIEDAD ESPAÑOLA
DE MÉDICOS DE ATENCIÓN PRIMARIA**

La pandemia del siglo XXI

Gripe A/H1N1



Especial
SEMERGEN



GRUPO DE TRABAJO DE ACTIVIDADES PREVENTIVAS



DATOS EPIDEMIOLÓGICOS

DATOS EPIDEMIOLÓGICOS GRIPE A

Nota informativa

De forma continua y actualizada, a través de esta sección, los profesionales pueden estar al corriente de los datos epidemiológicos de mayor interés sobre la gripe A, a nivel nacional e internacional.

Las principales fuentes de información para esta sección son:

- Organización Mundial de la Salud (OMS): <http://www.who.int/csr/disease/swineflu/es/index.html>
- Centro para el Control y Prevención de Enfermedades (CDC): <http://www.cdc.gov/h1n1flu/espanol/>
- Ministerio de Sanidad y Asuntos Sociales: www.msc.es/profesionales/saludPublica/gripeA/home.htm
- Ministerio de Sanidad Exterior.

Actualización 15 Septiembre 2009



DATOS EPIDEMIOLÓGICOS

Actualización 15 de Septiembre de 2009

1. Situación de la Pandemia a nivel Mundial.

A. Incidencia y mortalidad en Hemisferio Sur.

Fuente: Organización Panamericana de la Salud. Fecha: semana 34 y 35 (30 agosto- 6 sept 2009)

Hasta el 11 de septiembre de 2009, se han notificado un total de 124.126 casos confirmados en 35 países de la Región de las Américas. Se han notificado un total de 2.625 defunciones entre los casos confirmados en 22 países de la Región.

La distribución de los casos y las defunciones por primer nivel subnacional puede encontrarse en la siguiente tabla:

Conclusión:

En las regiones tropicales de América Central y el Caribe (Costa Rica, El Salvador, Guatemala, Honduras, Panamá y Cuba), la actividad de la gripe sigue siendo geográficamente regional o general, sin embargo, la mayoría están comunicando una tendencia decreciente en el nivel de las enfermedades respiratorias.

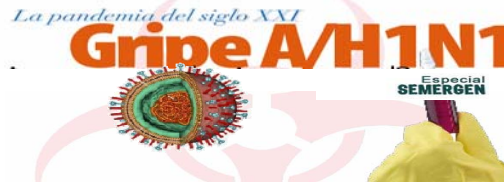
Table 2. Number of cases and deaths confirmed for the Pandemic (H1N1) 2009 virus Region of the Americas. Updated as of 11th September 2009, (17 h GMT; 12 h EST).

Country	Number of confirmed cases	Number of deaths	New cases (since Sept 4)	New deaths (since Sept 4)
Antigua & Barbuda	3	0	0	0
Argentina	8,384	512	144	47
Bahamas	23	0	0	0
Barbados	73	0	13	0
Belize	23	0	0	0
Bolivia	1,652	35	206	14
Brazil	6,592	657	0	0
Canada*	10,156	74	0	2
Chile**	12,205	132	11	2
Colombia	765	45	258	16
Costa Rica	1,246	33	131	0
Cuba	404	0	98	0
Dominica	2	0	1	0
Dominican Republic	398	17	25	6
Ecuador	1,575	44	193	8
El Salvador	729	17	0	0
Grenada	3	0	0	0
Guatemala	751	13	31	1
Guyana	7	0	0	0
Haiti	5	0	0	0
Honduras	444	12	40	4
Jamaica	89	4	9	0
Mexico	23,245	209	1,388	16
Nicaragua	1,349	6	296	2
Panama	713	10	20	3
Paraguay	480	41	8	0
Peru	7,312	109	523	11
Saint Kitts & Nevis	6	1	0	0
Saint Lucia	13	0	0	0
Saint Vincent & Grenadines	2	0	0	0
Suriname	11	0	0	0
Trinidad & Tobago	97	0	0	0
United States*	43,771	593	0	37
Uruguay*	550	20	0	0
Venezuela	1,048	41	78	0
TOTAL	124,126	2,625	3,473	169

Source: Ministries of Health of the countries in the Region.

*These countries no longer updates on the total number of confirmed cases; only on the number of deaths.

**There are 362,116 cases compatible with the case definition; of those, 12,205 have been confirmed for the pandemic (H1N1) 2009 virus.

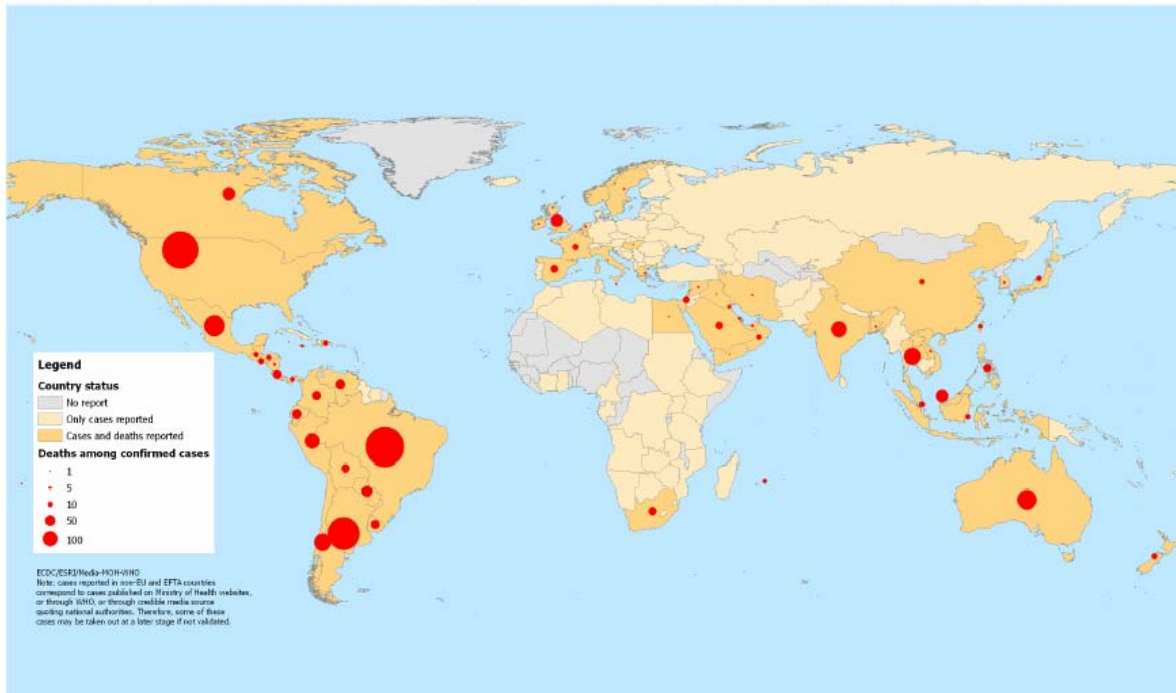


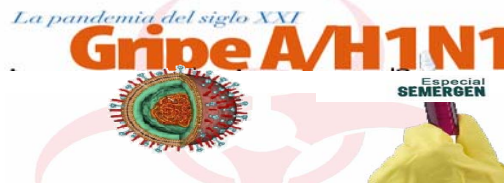
DATOS EPIDEMIOLÓGICOS

Los países de las regiones ecuatoriales y tropicales de América del Sur (Ecuador, Venezuela, Perú, y partes de Brasil) siguen padeciendo geográficamente la actividad gripal regional o generalizada, con muchos informes que muestran una tendencia creciente en el nivel de las enfermedades respiratorias.

Aunque muchos países en las regiones templadas del hemisferio sur (Chile, Argentina, Australia y Nueva Zelanda) han pasado el pico de la epidemia de gripe de invierno, sigue reportándose una sostenida actividad de gripe.

Reported cumulative number of confirmed fatal cases of influenza A(H1N1)v and country reporting status by country, as of 06 September 2009, 16:00 hours CEST





DATOS EPIDEMIOLÓGICOS

B. Incidencia y mortalidad en Hemisferio Norte. Fuente: Organización Mundial de la Salud. Fecha: semana 34 y 35 (30 agost- 6 sept 2009)

En Canadá y los Estados Unidos, la actividad de la gripe sigue siendo baja en general, sin embargo, los aumentos regionales se detectan en el sureste de Estados Unidos. En Japón, la actividad de la gripe sigue aumentando más allá del umbral de epidemia de la temporada, lo que indica un inicio temprano de la temporada de la gripe anual.

Los datos acumulativos a nivel mundial reflejan los siguientes resultados, y evolución desde el 13 al 6 de Septiembre:

Region	Total acumulado hasta 13 Agosto 2009		Total acumulado hasta 30 Agosto 2009		Total acumulado hasta 6 de Septiembre 2009	
	Casos*	Muertes	Casos*	Muertes	Casos*	Muertes
OMS Oficina Regional para África (AFRO)	1.469	3	3.872	11	6.336	35
OMS Oficina Regional para América (AMRO)	105.882	1.579	116.046	2.234	120.653	2.467
OMS Oficina Regional para los Países del Mediterráneo Oriental (EMRO)	2.532	8	5.031	21	9.844	51
OMS Oficina Regional para Europa (EURO)	Sobre 32.000	Al menos 53	Sobre 46.000	Al menos 104	Sobre 49.000	Al menos 125
OMS Oficina Regional para el Sudeste Asiático (SEARO)	13.172	106	19.362	188	22.387	221
OMS Oficina Regional para países del Océano Pacífico Occidental (WPRO)	27.111	50	63.895	279	69.387	306
Total	Sobre 182.166	Al menos 1.799	Sobre 254.206	Al menos 2.837	Sobre 277.607	Al menos 3.205

* Dado que los países de precisan probar o confirmar los casos para declararlos, el número de casos declarados es menor al número verdadero de casos.



DATOS EPIDEMIOLÓGICOS

C. Incidencia y mortalidad en Europa

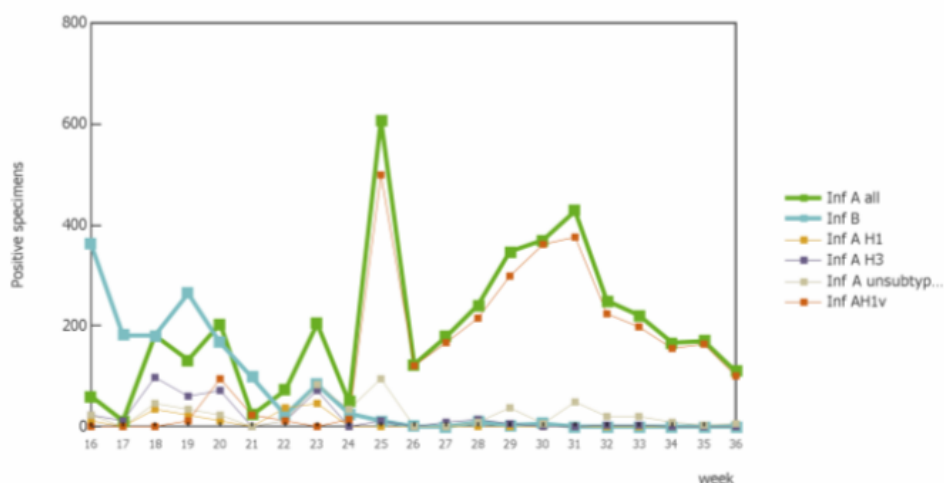
Fuente: EUROPEAN CENTRE FOR DISEASE PREVENTION AND CONTROL. Fecha 11 de septiembre de 2009

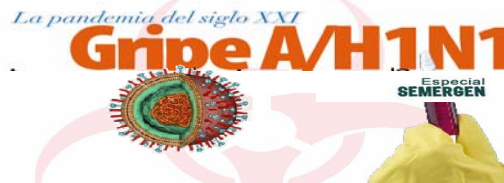
En Europa y Asia Central y Occidental, algunos países informan sobre la extensión geográfica (Austria e Israel) de la actividad gripal, o muestran una tendencia creciente en las enfermedades respiratorias notificadas (Países Bajos y Rumania). Sin embargo, la mayor parte de Europa presenta informes con baja o moderada actividad en las enfermedades respiratorias.

Los datos acumulativos y comparativos en cuanto a incidencia y mortalidad, por países europeos, aparecen reflejados en la siguiente tabla y mapa orientativo.

Figure 1: Number of sentinel specimens positive for influenza, by type, subtype and week of report, weeks 16–36

Sentinel data of number of specimens positive for influenza viruses A and B





DATOS EPIDEMIOLÓGICOS

Table 1: Reported new confirmed cases and cumulative number of Pandemic (H1N1) 2009 influenza and cumulative deaths among confirmed cases by country as of 06 September 2009, 16:00 hours (CEST) in the EU and EFTA countries

Country	Confirmed cases reported in the last 24h	Cumulative number of confirmed cases	Deaths among confirmed cases *
Austria (04.9.)	-	330	-
Belgium (26.7.)	-	126	1
Bulgaria (01.09.)	-	64	-
Cyprus (14.7.)	-	297	-
Czech Republic (03.9.)	-	269	-
Denmark (02.9.)	-	562	-
Estonia (03.9.)	-	64	-
Finland (04.9.)	-	220	-
France [†] (30.8.)	-	1125	14 [‡]
Germany (04.9.)	-	16835	-
Greece (03.9.)	-	1839	2
Hungary (03.9.)	-	153	1
Iceland (03.9.)	-	168	-
Ireland (03.9.)	-	815	2
Italy (04.9.)	-	2058	1
Latvia (29.8.)	-	27	-
Liechtenstein (6.8.)	-	5	-
Lithuania (26.8.)	-	48	-
Luxembourg (26.8.)	-	168	-
Malta (04.9.)	-	284	2
Netherlands [†] (27.8.)	-	1473	2
Norway (02.9.)	-	1153	1
Poland (01.9.)	-	157	-
Portugal (02.9.)	-	2624	-
Romania (04.9.)	-	316	-
Slovakia (03.9.)	-	125	-
Slovenia (31.8.)	-	217	-
Spain (03.9.)	-	1538	23
Sweden (04.9.)	-	937	2
Switzerland (03.9.)	-	1080	-
United Kingdom [†] (03.9.)	-	13192	70
Total	-	48269	121

Notes: cases reported in the EU and EFTA countries correspond to the EWRS notifications by Member States or Ministry of Health websites. Countries shaded with gray are not recommending laboratory tests for all suspect cases; therefore comparisons in time or between these countries should not be made at present. Fatal cases are reported in the country where the death occurred.

[†] Deaths are included in the cumulative number of confirmed cases

[‡] Cases reported from France include those reported from the overseas territories (434).

[†] Cases from the Netherlands include those reported from Aruba and the Dutch Antilles

[†] Cases reported from the United Kingdom include the number of individual cases from the following overseas territories: Anguilla, The Falklands, Gibraltar, Sovereign Base Area Cyprus, Turks and Caicos Islands (94)

[†] Deaths reported from France include 7 in New Caledonia, 3 in the French Polynesia, 2 in the Reunion and 2 in mainland France.



DATOS EPIDEMIOLÓGICOS

Fuente: Red de Médicos Centinelas.

Fecha: 10 de Septiembre de 2009

La mayoría de las redes centinela de las distintas CCAA siguen registrando una evolución estable en la incidencia gripal, excepto en Andalucía, Asturias, Cataluña, Madrid y País Vasco, que registran en sus territorios una actividad gripal creciente.

En general, la actividad gripal se asocia a una circulación mayoritaria del virus A(H1N1)v, aunque se siguen detectando virus gripales estacionales AH3 y B. El 94 % de las detecciones totales (centinela y no centinela) notificadas han sido A(H1N1)v.

A modo de ejemplo, en la Comunidad Gallega, durante la semana 35 que terminó el 5 de septiembre, se sigue con una intensidad global de la actividad gripal que podemos calificar como media. En los laboratorios gallegos de la red de vigilancia de la gripe sólo se detectaron virus gripales del tipo A subtipo A(H1N1)v. El porcentaje de positividades en las muestras remitidas por los hospitales, en el marco del muestreo por gripe A(H1N1)v, al laboratorio de referencia, en esta semana es del 22 %, y en todo el período, desde el inicio de la alerta por este virus, es del 31,3 %.