



**SOCIEDAD ESPAÑOLA
DE MÉDICOS DE ATENCIÓN PRIMARIA**

La pandemia del siglo XXI

Gripe A/H1N1



Especial
SEMERGEN



GRUPO DE TRABAJO DE ACTIVIDADES PREVENTIVAS



DATOS EPIDEMIOLÓGICOS
15 diciembre 2009

DATOS EPIDEMIOLÓGICOS

GRUPE A

Nota informativa

De forma continua y actualizada, a través de esta sección, los profesionales pueden estar al corriente de los datos epidemiológicos de mayor interés sobre la gripe A, a nivel nacional e internacional.

Las principales fuentes de información para esta sección son:

- Organización Mundial de la Salud (OMS): <http://www.who.int/csr/disease/swineflu/es/index.html>
- Centro para el Control y Prevención de Enfermedades (CDC): <http://www.cdc.gov/h1n1flu/espanol/>
- Ministerio de Sanidad y Asuntos Sociales: www.msc.es/profesionales/saludPublica/gripeA/home.htm

**Última revisión y actualización: 15 de diciembre
2009**

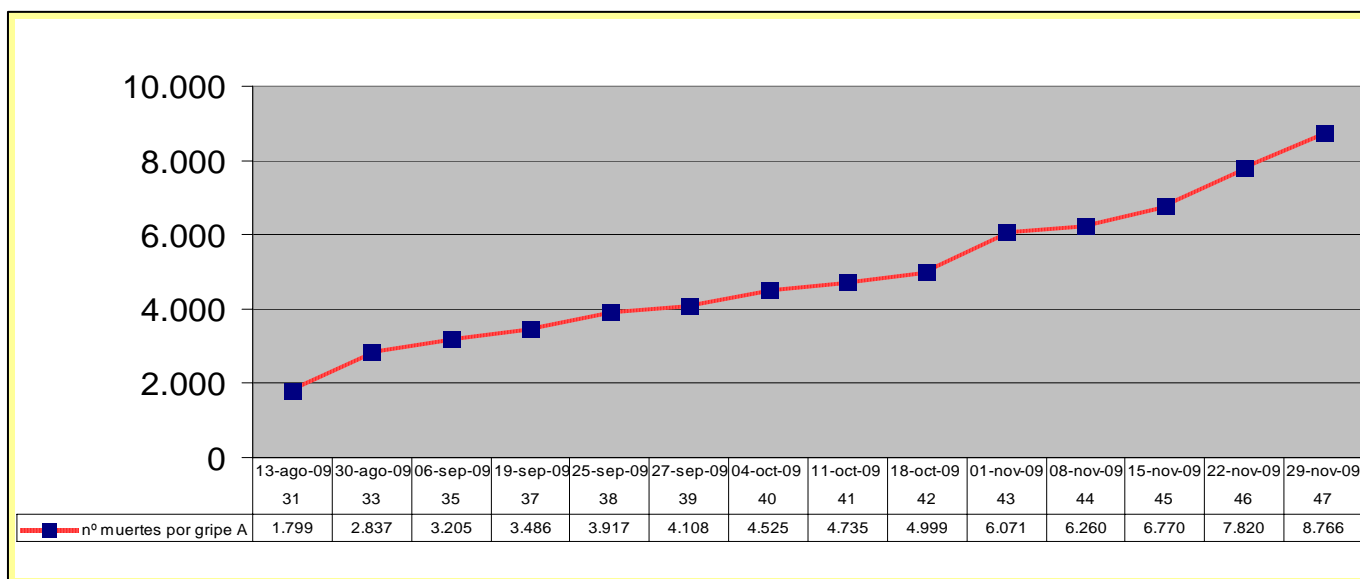


DATOS EPIDEMIOLÓGICOS
 15 diciembre 2009

1. Situación de la Pandemia a nivel Mundial. Fuente: ORGANIZACIÓN MUNDIAL DE LA SALUD (OMS)

- A nivel mundial, el virus pandémico (H1N1) 2009 sigue siendo el virus de la gripe circulante predominante.
- Según la última actualización de la OMS, hasta el día 29 de noviembre de 2009, en todo el mundo se han comunicado alrededor de **8.768 fallecimientos**.

Mortalidad por gripe A a nivel mundial desde el inicio de la pandemia



- Hasta la fecha se han detectado y caracterizado en todo el mundo 96 muestras de virus pandémico resistentes a oseltamivir, pero no a zanamivir. Todos presentaban la misma mutación H275Y que confiere resistencia a oseltamivir. Todos los virus pandémicos analizados hasta la fecha han sido antigénica y genéticamente similares al A/California /7/20091 (virus incluido en la vacuna pandémica). En cuanto a la mutación D222G en la secuencia de aminoácidos de la hemaglutinina del virus pandémico, se ha observado, además de en Noruega, en Brasil, China, Taiwan, Finlandia, Francia, Italia, Japón, Méjico, España, Ucrania y EE.UU.



DATOS EPIDEMIOLÓGICOS

15 diciembre 2009

A. Incidencia y mortalidad en América.

Fuente: Organización Panamericana de la Salud. Fecha: semana 47 y 48 (7 diciembre 2009)

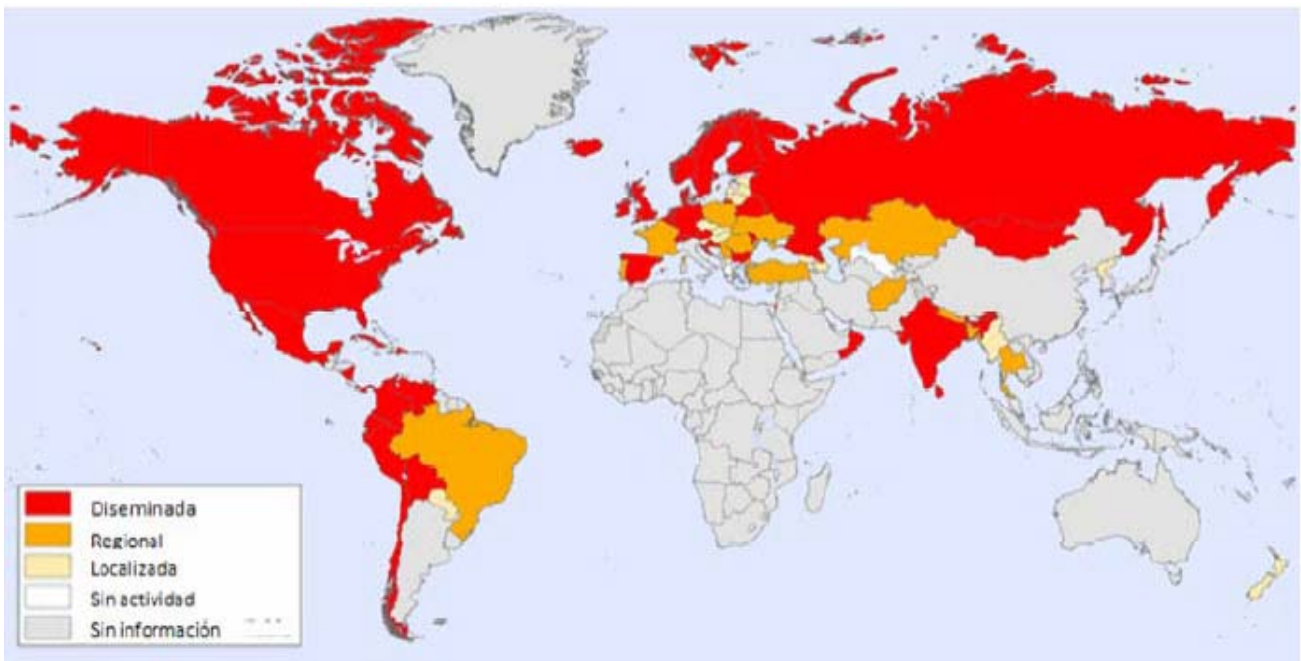
Con fecha 4 de diciembre de 2009 la OMS informa:

- En **América del Norte** la transmisión de la gripe continúa activa y geográficamente diseminada. Sin embargo, la actividad de la enfermedad parece haber alcanzado su máximo en las últimas 3-4 semanas.
- En las **zonas tropicales de América Central, Sudamérica y el Caribe**, la transmisión de gripe continúa geográficamente diseminada, aunque, en general, ha ido disminuyendo, excepto en áreas focales, con actividad cada vez mayor en Jamaica, Venezuela y Ecuador.
- En las regiones templadas del **hemisferio sur** se ha comunicado escasa actividad del virus pandémico.
- **En EE.UU.** durante la semana 47 ha descendido la actividad de gripe. El 15.4% de las muestras analizadas fueron positivas para gripe. Más del 99% de todos los subtipos de virus influenza A comunicados al CDC fueron virus pandémico (H1N1) 2009. La proporción de muertes atribuidas a neumonía por influenza se encuentra por encima del umbral epidemiológico por novena semana consecutiva. La proporción de consultas por cuadros gripales se ha situado por encima del umbral basal. 25 estados comunicaron actividad diseminada.
- En la última semana, en **Canadá** el nivel de actividad descendió en relación a la semana previa. La proporción de muestras positivas para gripe fue del 24.2 % y el 99,9% de las muestras positivas para influenza A fueron virus pandémico (H1N1) 2009.



DATOS EPIDEMIOLÓGICOS 15 diciembre 2009

Mapa de la situación pandémica a nivel mundial:



B Incidencia y mortalidad en Europa y Asia

Fuente: EUROPEAN CENTRE FOR DISEASE PREVENTION AND CONTROL. Semanas 47 y 48 (7 diciembre 2009)

1. En relación a Europa.

Semana 47. En el informe semanal de vigilancia de gripe del ECDC con fecha 27 de noviembre de 2009 se recoge la siguiente información: 24 países informaron de datos epidemiológicos Suecia comunicó muy alta intensidad; Bulgaria, Dinamarca, Estonia, Alemania, Grecia, Irlanda, Islandia, Letonia, Lituania, Luxemburgo, Noruega, Polonia, Eslovenia y España informaron de alta intensidad; 9 países comunicaron intensidad media y ningún país informó de baja intensidad. En Reino Unido se comunica una disminución de la incidencia respecto a la semana previa.



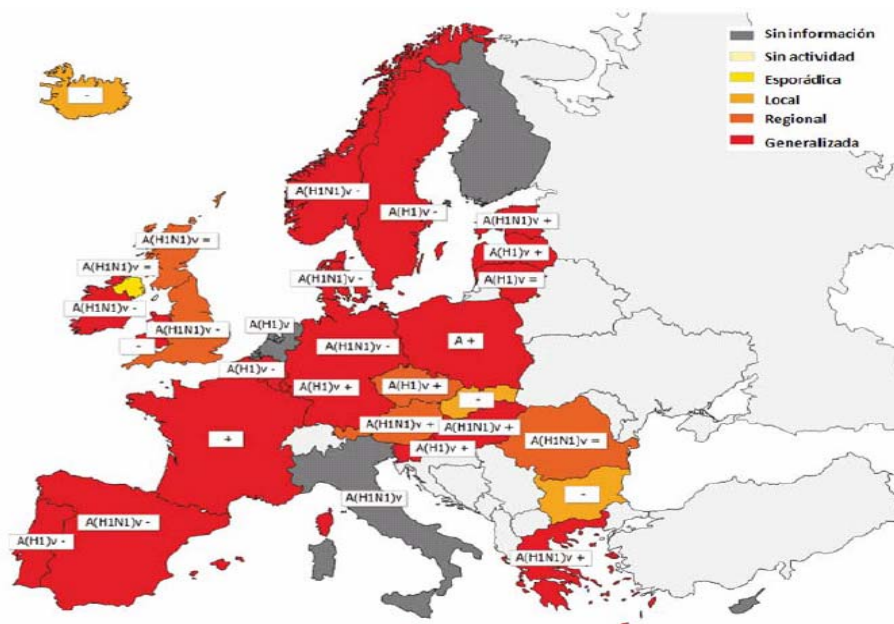
DATOS EPIDEMIOLÓGICOS
 15 diciembre 2009

- En su informe diario con fecha 7 de diciembre de 2009 el ECDC informa que en Europa y los países EFTA se han producido **1.066 fallecimientos**.

2. En relación a Asia.

- **En Asia central y occidental** se ha comunicado un incremento en la actividad de la enfermedad y de los aislamientos de virus de la gripe en algunos países. Se ha observado un aumento en las tasas de síndromes gripales e infecciones respiratorias agudas en Uzbekistán, en partes de Afganistán y en Israel, así como un nivel alto de enfermedades respiratorias en Kazajstán.
- **En Asia oriental**, la transmisión de la gripe se mantiene activa. En Mongolia se sigue observando una intensa actividad del virus de la gripe, aunque parece haber llegado a su máximo. En Japón, la actividad de la gripe sigue siendo elevada, pero estable y puede estar disminuyendo ligeramente en las zonas urbanas pobladas. La actividad de gripe en India, Nepal y Sri Lanka ha aumentado.

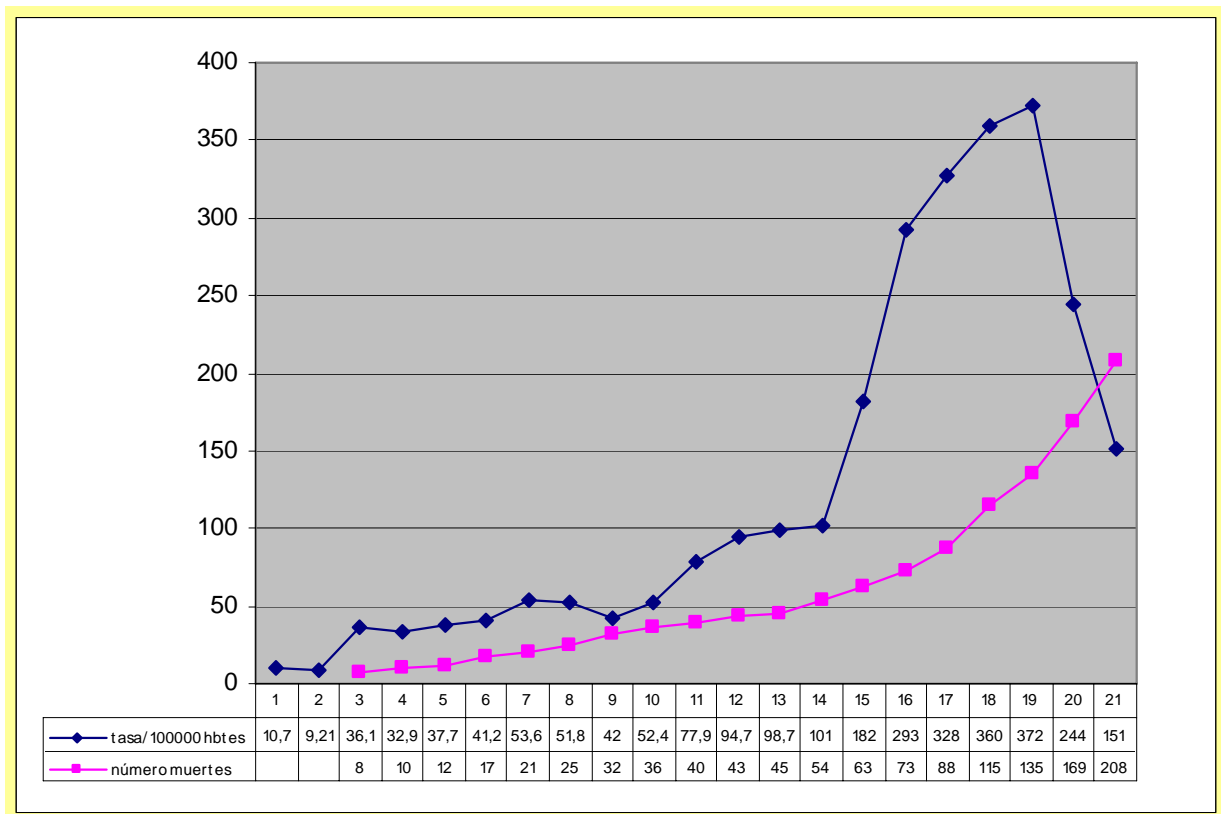
El Mapa de la situación pandémica a nivel europeo en la última semana (48) es el siguiente:





DATOS EPIDEMIOLÓGICOS
 15 diciembre 2009

La evolución de la epidemia de gripe desde la semana 20 a la actual, puede verse en la siguiente gráfica.



Para mayor información y distribución por CCAA, pinchar en el siguiente enlace:

<http://www.msc.es/profesionales/saludPublica/gripeA>