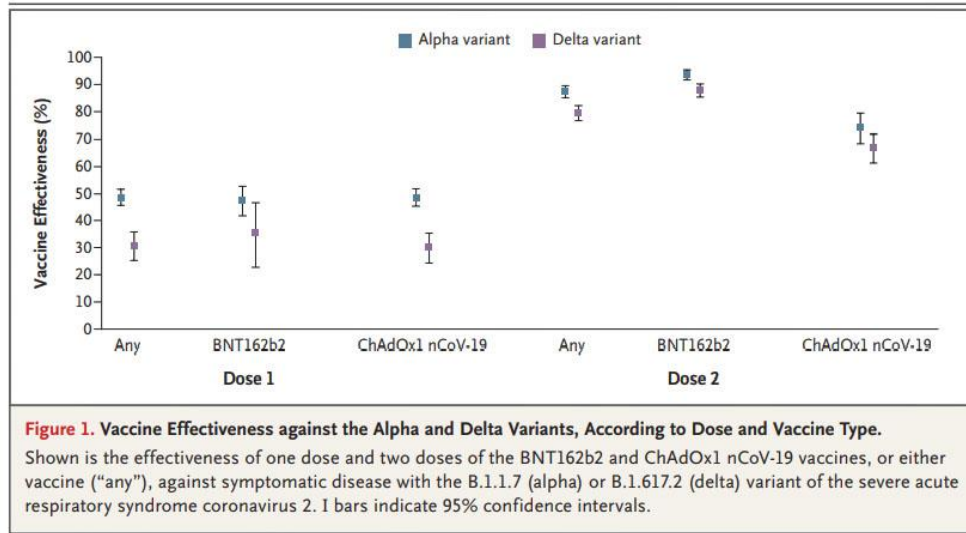


¿Cómo se comportaran las vacunas anti-Covid frente a la variante delta del SARS-CoV-2?



Effectiveness of Covid-19 Vaccines against the B.1.617.2 (Delta) Variant

Lopez Bernal J, Andrews N, Gower C, Gallagher E, Simmons R, Thelwall S, et al.

N Engl J Med. 2021. DOI: 10.1056/NEJMoa2108891

Antecedentes: la variante delta del SARS-CoV-2 (B.1.617.2) fue detectada inicialmente en la India en Diciembre 2020. Esta variante se ha extendido rápidamente, habiendo sido detectada en 43 países de 6 continentes, convirtiéndose en la variante predominante en muchos de ellos. Las mutaciones presentes en la variante delta pueden afectar la respuesta inmune contra las regiones antigénicas del RBD, incrementan la replicación del virus y, por lo tanto, la carga viral y la transmisibilidad del mismo. Se desconoce la eficacia real de las vacunas anti-covid habitualmente utilizadas (BNT162b2 y ChAdOx1 nCoV-19) contra la variante delta del SARS-CoV-2.

Objetivo: determinar la eficacia de las vacunas BNT162b2 y ChAdOx1 nCoV-19 frente a la variante delta del SARS-CoV-2 en población inglesa

Material y método: se obtuvieron los datos del registro nacional sobre vacunación existente en Inglaterra en el que consta la información de todas las personas que han sido vacunadas en el país (the National Immunisation Management System). Se extrajeron los datos registrados hasta el 16 de Mayo de 2021. Se consideró a los sujetos como receptores de la 1ª dosis de la vacuna cuando los síntomas COVID-19 aparecían ≥ 21 días tras la administración de la 1ª dosis de la vacuna y antes de la administración de la 2ª dosis, receptores de la 2ª dosis cuando los síntomas COVID-19 aparecían ≥ 14 días tras la administración de la 2ª dosis y receptores de la 1ª o 2ª dosis cuando los síntomas aparecían ≥ 21 días tras la administración de la 1ª dosis (incluido cualquier periodo tras la administración de la 2ª dosis).

Resultados:

- Se incluyeron 19.109 casos (14.837 con la variante alpha y 4.272 con la delta) con ≥ 16 años de edad con síntomas de COVID-19 causados por las variantes alpha o delta y que habían sido previamente vacunados con las vacunas ChAdOx1 nCoV-19 o BNT162b2.
- La eficacia frente a la variante delta (en comparación a la variante alpha) fue notablemente menor después de la primera dosis de la vacuna.
- Los resultados de eficacia contra la variante delta tras la primera dosis fueron similares con ambas vacunas.
- La diferencia en la eficacia contra la variante delta (en comparación a la variante alpha) fue mucho menor tras la 2ª dosis de la vacuna.
- Con la vacuna BNT162b2 se observó una pequeña diferencia en la eficacia frente a ambas variantes tras la 2ª dosis de la vacuna.

Table 2. Vaccine Effectiveness against the Alpha Variant or S Target–Negative Status and the Delta Variant or S Target–Positive Status, According to Dose and Vaccine Type.*

Vaccination Status	Test-Negative Status		Alpha Variant or S Target–Negative Status		Delta Variant or S Target–Positive Status		
	Controls	Cases	Case:Control Ratio	Adjusted Vaccine Effectiveness (95% CI)	Cases	Case:Control Ratio	Adjusted Vaccine Effectiveness (95% CI)
	no.	no.		%	no.		%
Unvaccinated	96,371	7313	0.076	Reference	4043	0.042	Reference
Any vaccine							
Dose 1	51,470	2226	0.043	48.7 (45.5–51.7)	1493	0.029	30.7 (25.2–35.7)
Dose 2	23,993	143	0.006	87.5 (85.1–89.5)	340	0.014	79.6 (76.7–82.1)
BNT162b2 vaccine							
Dose 1	8,641	450	0.052	47.5 (41.6–52.8)	137	0.016	35.6 (22.7–46.4)
Dose 2	15,749	49	0.003	93.7 (91.6–95.3)	122	0.008	88.0 (85.3–90.1)
ChAdOx1 nCoV-19 vaccine							
Dose 1	42,829	1776	0.041	48.7 (45.2–51.9)	1356	0.032	30.0 (24.3–35.3)
Dose 2	8,244	94	0.011	74.5 (68.4–79.4)	218	0.026	67.0 (61.3–71.8)

* The adjusted analysis of vaccine effectiveness was adjusted for period (calendar week), travel history, race or ethnic group, sex, age, index of multiple deprivation, clinically extremely vulnerable group, region, history of positive test, health or social care worker, and care home residence. CI denotes confidence interval.

A destacar:

- La eficacia contra la COVID-19 sintomática tras la 1ª dosis de las vacunas anti-COVID presentaba una diferencia absoluta de 12 a 19 puntos porcentuales frente a la variante delta en comparación a la alfa, siendo pequeña la diferencia tras la 2ª dosis de la vacuna.
- Ciertas limitaciones del estudio (ser observacional, la diferente exposición de la población a las diferentes variantes o la aplicación de las diferentes vacunas a distintos grupos poblacionales con riesgos diferentes) hacen tomar con precaución los resultados del mismo.
- En España la prevalencia de la variante delta está en ascenso, pudiendo alcanzar el 15% de los contagios aunque con diferencias entre las distintas Comunidades Autónomas.

Etiquetas: COVID-19; Vacunas; Prevención y Protección